



JQA-2831 品質保証部  
JQA-F161541 (2017.7.1)



塩ビ鋼板用 屋根用2液型ポリウレタン樹脂塗料

# 塩ビ鋼板NBプライマー

鉛・クロムフリー

## 特長

●塩ビ鋼板にしっかり密着！

■付着性評価（2mm基盤目試験）

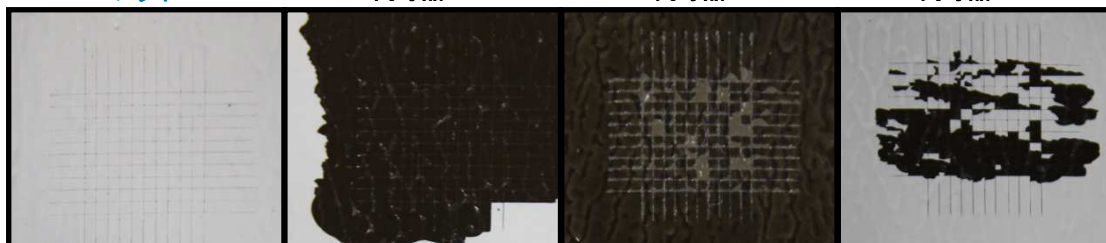


塩ビ鋼板  
NBプライマー

同等品A

同等品B

同等品C



分類0

分類5

分類2

分類4

●可塑剤移行による塗膜の軟化、汚染を軽減！

■可塑剤移行の評価（汚染性試験：屋外暴露6ヶ月）

（汚れをわかりやすくするため上塗りにパワーシリコンマイルドⅡ白を塗装）



塩ビ鋼板NBプライマー

RMプライマー※

※従来までのRMプライマーと比較して可塑剤移行を軽減できるため、塗膜の軟化を防止、汚れにくくなる。

## 用途

塩ビ鋼板屋根の改修用プライマー

## 適合上塗り材

適合素材  
塩ビ鋼板

塩ビ鋼板NB  
プライマー

## 適合上塗り材

- パワーフロンマイルド
- パワーシリコンマイルドⅡ
- バイオマスR-Si
- ルーフマイルドSi
- ルーフマイルドU
- アルティモG
- トタンライトデラックス
- パワーシリコン#220

## 塗装仕様

上塗りがパワーシリコンマイルドⅡの場合

工程	使用塗料	希釈割合	塗装方法	塗回数 (回)	塗付量 (kg/m <sup>2</sup> /回)	塗面積 (m <sup>2</sup> /セット)	可使時間 (23℃)	塗装間隔(20℃)		
								工程内	工程間	最終養生
素地調整	表面の汚れ、ゴミ、ホコリ、油脂類などを除去する。 新設の場合は表層部の可塑剤をシンナーなどで十分脱脂する。 又、錆の発生が進行していたり、ワレ、ハガレ等のある場合は、3種ケレンにより錆や死膜を除去する。 その後、清掃、水洗、乾燥させてから塗装する。									
下塗り	塩ビ鋼板NBプライマー 主剤16kg 硬化剤2kg	2~4L (専用シンナー)	ハケ・ローラー	1	0.15~0.18	100~120	4h以内	-	16h以上 7日以内	-
		5~7L (専用シンナー)	エアレス		0.16~0.19	95~113				
上塗り	パワーシリコンマイルドⅡ 主剤14kg 硬化剤2kg	2~4L (RMシンナー)	ハケ・ローラー	2	0.10~0.12	67~80	5h以内	4h以上 10日以内	-	16h以上
		5~7L (RMシンナー)	エアレス		0.11~0.13	62~73				

## 色相

グレー色 (日塗工色見本 H35-40B程度)

## 荷姿

塩ビ鋼板NBプライマー

・・・ 18kgセット(主剤 16kg 硬化剤 2kg)  
4.5kgセット(主剤 4kg 硬化剤 0.5kg)

塩ビ鋼板NBプライマーシンナー

・・・ 16L、4L

## 注意事項

各種上塗りの注意事項は、別途参照願います。

### 【仕様全般】

1. 降雨・降雪・強風が予想される時や高湿度(80%以上)・低気温(5℃以下)の場合は施工を避けてください。高湿度・低気温で塗装した場合、未乾燥状態で夜露などに当たると艶引けを起こすおそれがあります。
2. 塗装後、降雨や結露等で白化した場合、目荒らしを行って再度塗装してください。
3. 塗装面のゴミやホコリ等は取り除いてください。
4. エアレス塗装の場合、塗料の飛散による汚染の可能性がありますので、必ず養生してください。
5. 塗装や塗料取り扱い時には、換気に気を付け火気厳禁としてください。また、溶剤中毒には十分注意してください。
6. シーリング面への塗装は、シーリング材の種類・使用条件により塗膜の汚染・剥離・収縮割れ等の不具合を起こすことがある為、基本的には行わないでください。やむを得ず行う場合は、塗り重ね適合性を確認してから必ずノンブリードタイプを使用してください。
7. 化学物質過敏症の人は、塗料に含有している化学物質(VOC等)に過敏に反応される可能性がありますので、十分に注意してください。
8. 塗装による臭気で、近隣に迷惑を掛けることがありますので、十分に配慮をお願いします。
9. 製品の安全に関する詳細な内容については、安全データシート(SDS)をご参照ください。

### 【塗料に関する注意事項】

1. 使用前には十分攪拌してください。
2. 溶剤系塗料は、溶剤の影響により内圧が上がっている可能性がありますので、開栓時は十分に気をつけてください。
3. 水、アルコール系溶剤の混入は絶対に避けてください(専用シンナーを使用してください)。
4. 2液型塗料の主剤と硬化剤の混合は必ず規定の調合割合で混合し、マーゼル等で十分攪拌してください。
5. 2液型塗料は、塗料毎の可使時間内に塗装してください。又、気温が高い場合極端に可使時間が短くなりますので、手際よく塗装してください。
6. 小分けする場合は、十分攪拌して均一の状態にしてから行ってください。色浮き・色違いや硬化不良等の原因となります。
7. 市販の希釈用塗料シンナーには多種のシンナーがあり、適合しないものもありますので、必ずRMシンナーを使用してください。
8. 硬化剤はイソシアネートを含有している為、蒸気・ミスト等を吸い込まないようにしてください。  
又、皮膚に付着しないよう十分に注意してください。
9. 溶剤系塗料に使用するハケ・ローラーは、溶剤系専用のものを使用してください。
10. 溶剤系塗料に使用したハケ・ローラーの洗浄には、ウレタンシンナー又はアクリルシンナーを使用してください。
11. 2液型塗料は、硬化が不十分な場合は、RMシンナーで再溶解する場合があります。
12. 2液型塗料は、主剤と硬化剤は別々に密栓し冷暗所に保管してください。又、開栓後は早目に使い切ってください。
13. 材料の保管・取扱いは消防法・労働安全衛生法に基づき十分な管理をお願いします。



水谷ペイント株式会社

大阪市淀川区西三區4丁目3-90 TEL 06-6391-3151  
東京・北関東・中部・大阪・広島・福岡・北海道・仙台

カタログ掲載の内容は予告なく変更する場合がありますので、あらかじめご了承ください。